



Kolejna pani, którą poznasz, to lokalna literatka. Stefania Tuchołkowa, bo o niej mowa, była prezeską Czytelni dla Kobiet. Ścisłe współpracowała także z „Dziennikiem Bydgoskim”, do którego pisała. Była konspiratorką w czasie powstania wielkopolskiego 1918/1919. U schyłku życia z powodzeniem pełniła funkcję radnej miejskiej.

Co ciekawe... Tuchołkowa wydała kilka powieści, a jej dramaty sceniczne wystawiono nawet w bydgoskim Teatrze Miejskim!

## ZADANIE 6.

**Stefania Tuchołkowa (1874-1924)**  
dawny Dom Polski  
ul. Doktora Emila Warmińskiego 11

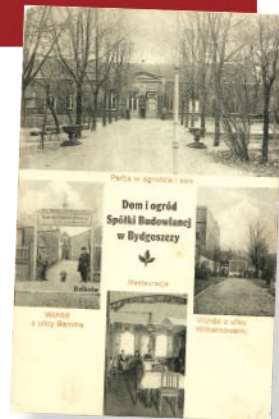
W tym miejscu dawniej istniał Dom Polski. Do sumy liter, z których składa się powyższa nazwa, dodaj 1.

## CIEKAWOSTKA

Tuchołkowa aktywnie działała na rzecz bydgoskiego Domu Polskiego – ośrodka życia kulturalno-towarzyskiego Polaków w okresie zaboru pruskiego.



S. Tuchołkowa, „Gdy zabrzmią trąby Chrobrego”, Bydgoszcz 1919



Dom i ogród Spółki Budowlanej w Bydgoszczy (Dom Polski), Bydgoszcz/Samson & Co., pocz. lat 20. XX w., pocztówka

W przedwojennej Bydgoszczy, obok Polaków, mieszkali także ludzie niemieckojęzyczni. Najbardziej znaną niemiecką działaczką oświatową i społeczno-charytatywną była Martha Schnee. Uczyła ona w żeńskich szkołach i prowadziła przedszkołę. Pracowała także w niemieckich organizacjach mieszczących się w tej okazałej kamienicy! Poza tym, Schnee była przewodniczącą i współpracowniczką wielu niemieckich stowarzyszeń kobiecych. Taka to z niej aktywistka!



Martha Schnee, 1938, wł. Archiwum Państwowe w Bydgoszczy

**Martha Schnee (1863-1939)**  
kamienica  
Plac Wolności 1

## ZADANIE 7.

Ile jest kolumn na elewacji kamienicy przy pl. Wolności 1?



Martha Schnee z dziećmi, przeł. XIX i XX w. wł. Archiwum Państwowe w Bydgoszczy

## CIEKAWOSTKA

W okresie międzywojennym odsetek pań pracujących zawodowo i angażujących się w działalność społeczno-kulturalną i polityczną był wciąż niewielki. Kobiety na stanowiskach kierowniczych stanowiły wówczas rzadkość.

A teraz trochę muzyki... Otóż dyrektor Irenę Jahnke poznałam w latach 30. XX w., kiedy prowadziła nasze Miejskie Konserwatorium Muzyczne. Była pianistką i nauczycielką. Po II wojnie światowej kierowała Państwowym Liceum Muzycznym. Tak, tak! Jahnke była znaną animatorką życia muzycznego w naszej Bydgoszczy! Idźmy dalej...

## ZADANIE 8.

Spośród podanych kolorów, wybierz kolor elewacji kamienicy przy ul. Gdańskiej 71: żółty – 2, różowy – 4, szary – 7

**Irena Jahnke (1893-1983)**  
Miejskie Konserwatorium Muzyczne, ul. Gdańska 71



Irena Jahnke, wł. Archiwum Państwowe w Bydgoszczy

**Miejskie Konserwatorium Muzyczne w Bydgoszczy.**  
(uczelnia artystyczna o prawach szkół państwowych).  
Klasy: śpiew, fortepian, skrzypce, altówka, wiolonczela, kontrabas, instrumenty dęte, organy, muzyka kościelna, zespoły, seminarjum – pedagogiczne, teoria, rytmika i plastyka. Przyjmuje wpisy nowowstępujących na rok szkolny 1936/37. Prospekty i informacje w sekretariacie – ul. Piotra Skargi 14, tel. 21-07, od godz. 11–13 i od 15–18. Egzamin wstępny odbędzie się 19 czerwca br. (11243)

Miejskie Konserwatorium Muzyczne w Bydgoszczy, „Dziennik Bydgoski” z dn. 17 czerwca 1936, Nr. 139, s. 8.

...Pamiętam też mieszkającą w tej kamienicy Halinę Stabrowską – przewodniczącą Polskiego Białego Krzyża w Bydgoszczy. W tej organizacji prowadziła pracę kulturalno-oświatową na rzecz tutejszych żołnierzy. W 1938 r. kandydowała w wyborach do Sejmu i została zastępcą posła Juliusza Dudzińskiego, a w czasie II wojny światowej walczyła w szeregach Armii Krajowej! Niestety... za działalność konspiracyjną w 1943 r. została rozstrzelana przez Niemców... Bydgoskiej bohaterce pośmiertnie przyznano Order Wirtuti Militarii!

**Halina Stabrowska (1901-1943), kamienica Al. Adama Mickiewicza 7**

## ZADANIE 9.

Od umieszczonej na tablicy pamiątkowej liczby lat zamieszkiwania Haliny Stabrowskiej pod tym adresem odejmij numer kamienicy powiększony o 1.



Otwarcie świetlicy żołnierskiej pod opieką Polskiego Białego Krzyża, przed 1939

Jest też kobieta, której nie darzę sympatią! Otóż, kiedy przyjechała do Bydgoszczy, postulowała, żeby mnie przestawić lub ewentualnie zakryć, bo niby gorszą swoją nagością przechodniów! Tak, tak to Ona, – „boska Pola”, jedyna polska aktorka, która osiągnęła sukces w Hollywood! A w Bydgoszczy kupiła swojej matce kamienicę, tą, przed którą właśnie stoisz. Gościła tutaj na początku lat 20. XX w. Mogę Ci powiedzieć w sekrecie, że ta słynna aktorka filmu niemego, pochodziła z pobliskiego nam Lipna, a naprawdę nazywała się zupełnie inaczej – Apolonia Chatupiec!



Pola Negri, fot. Abbé, Paris, 1921  
www.wikipedia.pl (domena publiczna)



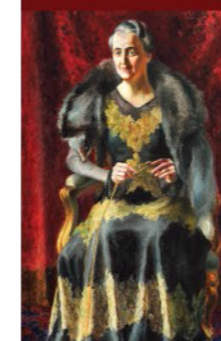
Kino Krystal, film z Pola Negri, „Dziennik Bydgoski” z dn. 26 września 1925 r., Nr. 222, s. 9

**Pola Negri (1896-1987)**  
kamienica  
ul. Jana Zamojskiego 8

Uff... może przydałby się krótki odpoczynek przed ostatnim zadaniem? Zapraszam do mnie do parku im. Jana Kochanowskiego. Mam piękny widok na gmach Teatru Polskiego. Może to nie jest mój stary teatr, ale też go bardzo lubię.  
Na koniec przyprowadziłam Cię do dawnego gmachu znanej szkoły dla dziewcząt, którą przez cały okres międzywojenny prowadziła Wanda Rolbieska. Dyrektorka szczególną wagę przywiązywała do wychowania religijnego i moralnego gimnazjalistek! W latach 30. XX w. w szkole redagowano czasopismo „Dziewczęta w Mundurkach”. A wiesz, jak bydgoszczanie nazywali uczennice tego gimnazjum? „Dziewczyny od Rolbieskiej”.

## ZADANIE 11.

**Wanda Rolbieska (1876-1952)**  
Żeńskie Katolickie Gimnazjum Humanistyczne w Bydgoszczy (ob. VI LO)  
ul. Stanisława Staszica 4



Portret Wandy Rolbieskiej, Marian Turwid, wł. VI Liceum Ogólnokształcące im. Jana i Jędrzeja Śniadeckich w Bydgoszczy



Gimnazjum żeńskie, przed 1939

## KONIEC

Brawo! Udało Ci się! Przeszedłeś ze mną całą trasę spaceru i poznałeś najaktywniejsze bydgoskie kobiety z początku XX w. Rozwiązałeś także wszystkie moje zadania. Do zobaczenia!

Odgadnij hasło. Do poniższych liczb wpisz dopasowane litery:

1.	2.	3.	4.	5.	6.	7.	8.	9.	10.	11.

## ZADANIE 10.

W ilu językach zapisany jest tekst umieszczony na tablicy poświęconej Poli Negri?

## CIEKAWOSTKA

Od wieków rodzina była najważniejszym polem działania kobiet. U schyłku XIX w. na ziemiach polskich pod zaborami kobiety coraz częściej podejmowały pracę zarobkową. Były one jednak pozbawione praw politycznych. Do końca XIX w. Polki nie mogły otrzymać także pełnego wykształcenia średniego oraz podejmować nauki na uniwersytetach. Postępująca na przełomie XIX i XX w. emancypacja kobiet, przyspieszył wybuch I wojny światowej. Wielka Wojna (1914-1918) diametralnie zmieniła świat zarówno pod względem politycznym, jak i społeczno-obyczajowym.

**Autorzy gry:**  
Anna Nadolska  
Dariusz Leśniewski  
historia@muzem.bydgoszcz.pl  
tel. 52 58 59 995 lub 9983  
**Projekt plastyczny i opracowanie graficzne:**  
Ewa Widacka-Matoszko  
**Reprodukcja fotografii:**  
Wojciech Woźniak  
**Fotografie:**  
Dariusz Leśniewski

Wydarzenie współfinansowane ze środków Miasta Bydgoszcz, organizowane w ramach Obywatelskich Obchodów Święta Niepodległości 2018 w Bydgoszczy

Projekt realizowany w ramach obchodów stulecia odzyskania niepodległości

niepodległa

**MO: MUZEUM OKRĘGOWE**  
w Bydgoszczy  
Instytucja Kultury Miasta Bydgoszcz  
85-006 Bydgoszcz, ul. Gdańska 4  
telefon: 52 585 99 66, fax: 52 585 99 68  
sekretariat@muzem.bydgoszcz.pl



Bydgoskie Kobiety

gra turystyczna



Start gry  
Bydgoszcz  
ul. Toruńska 30

MO: MUZEUM OKRĘGOWE w Bydgoszczy





## Czym jest gra?

Gra miejska to popularny sposób na aktywne zwiedzanie, podczas którego gracze podróżują po mieście i rozwiązują zadania. Jedną z jej odmian jest gra turystyczna, którą trzymasz w ręku. Dzięki niej możesz poznać ciekawych ludzi i miejsca w dowolnym czasie.

## Gra BYDGOSKIE KOBIETY

toczy się w mieście nad Brdą. Uczestnicy zabawy poznają najaktywniejsze zawodowo i społecznie kobiety bydgoskie z początku XX w. Będzie to również okazja do odwiedzenia miejsc związanych z tymi nieprzeciętnymi kobietami.

## Kilka słów o historii...

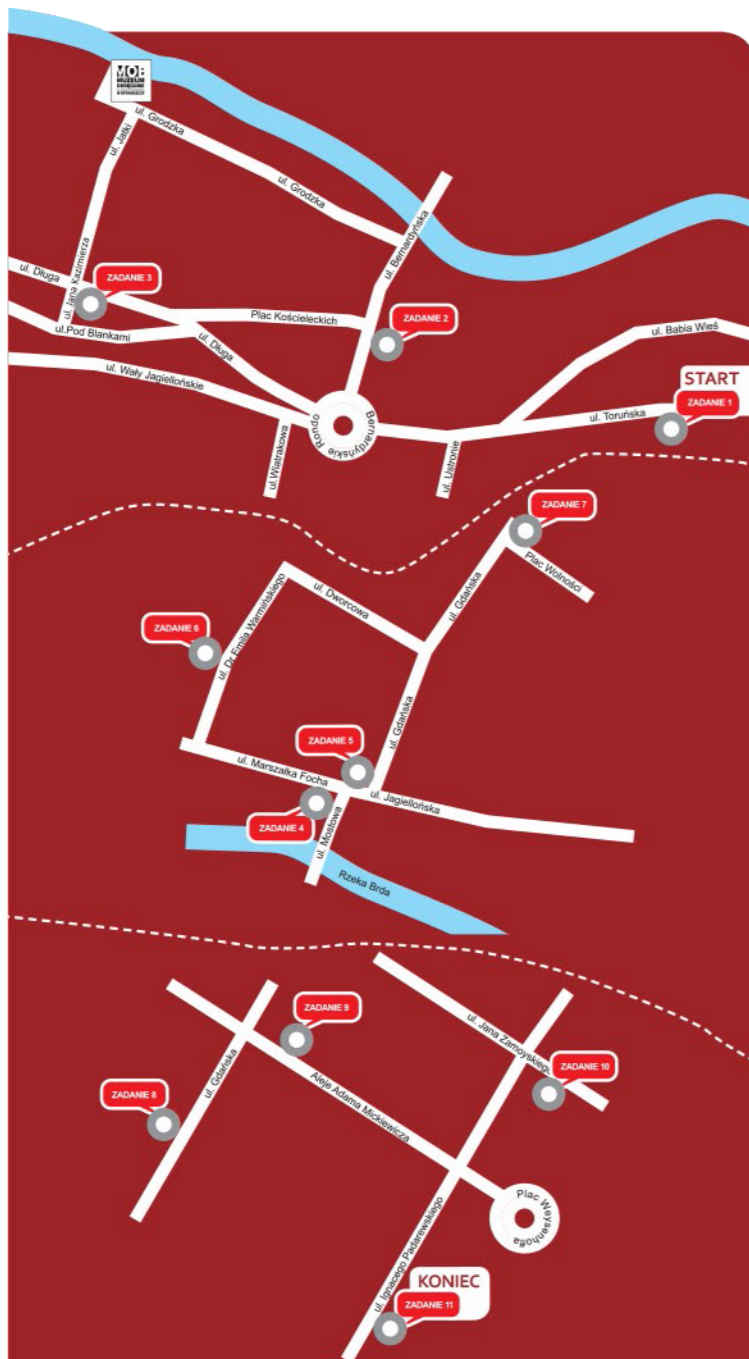
Początek XX w. był dla Bydgoszczy czasem przetomowym. Po zakończeniu I wojny światowej i powstania wielkopolskiego 1918/1919, Bydgoszcz w styczniu 1920 r. wróciła do Macierzy. W ośrodku miejskim znajdującym się pod zaborem pruskim aż 148 lat, szybko następowała repolonizacja ówczesnego życia politycznego i społeczno-kulturalnego, w którym miały spory udział także bydgoskie kobiety. Pomimo iż dużą część ludności Bydgoszczy stanowiły mniejszości narodowe, głównie niemiecka i żydowska, w latach 30. XX w. Bydgoszcz, obok Poznania, stała się jednym z najbardziej polskich miast.

## Fabuła gry

Witaj! Mam na imię Łuczniczka. Jestem najbardziej znaną i lubianą bydgoszczanką. Stworzył mnie berliński rzeźbiarz prof. Ferdinand Lepcke. I chociaż obchodziłam już swoje 100. urodziny, wyglądam wciąż młodo! Pamiętam kilka interesujących kobiet, które kiedyś działały w Bydgoszczy. Były naprawdę wyjątkowe! Podążaj za mną, a poznasz je wszystkie! Odpowiedzi w formie liczb połącz z literami przypisanymi do konkretnego zadania i wpisz w odpowiednie rubryki, a odczytasz hasło.

## PLAN MIASTA

Na planie miasta znajdują się liczby odpowiadające numerom zadań.



## PODPOWIEDZI

Poniższe fotografie będą pomocne w rozwiązaniu zadań.



## START

Na początku przedstawiam Ci moją koleżankę „po fachu” – sportsmenkę! Baumgartówna była wybitną pomorską lekkoatletką, a także członkinią żeńskiego „Sokoła” i dumą międzywojennej Bydgoszczy. Biegła na krótkich i długich dystansach, skakała w dal, pchała kulę i rzucała oszczepem. W sumie zdobyła ok. 30 medali i 80 dyplomów sportowych!

**Łucja Baumgart-Rautman (1911-2000)**  
Towarzystwo Gimnastyczne „Sokół”, ul. Toruńska 30

## ZADANIE 1.

Na jednym z drzwi wejściowych do budynku przy ul. Toruńskiej 30 znajdź wizerunek sokoła. Do liczby sztang trzymanych przez sokoła dodaj ostatnią cyfrę z daty założenia Towarzystwa Gimnastycznego „Sokół”!



Sokół Żeński Bydgoszcz I, 1918 wł. Archiwum Państwowe w Bydgoszczy

## ZADANIE 2.

Do liczby wieńców trzymanych przez anioła widniejącego na tablicy pamiątkowej dodaj liczbę liter w wyrazie znajdującym się pod tym aniołem.

**A**

Rodzina Sikorskich z Bydgoszczy, lata 20. XX w. wł. Muzeum Wojsk Lądowych w Bydgoszczy



## CIEKAWOSTKA

Pomnik Nieznanego Powstańca Wielkopolskiego, to pomnik wzniesiony na miejscu stojącego w latach 1925-1939 Grobu Nieznanego Powstańca Wielkopolskiego – mogiły powstańca zmarłego w Bydgoszczy w 1919 r. wskutek odniesionych ran.



Grób Nieznanego Powstańca Wielkopolskiego, przed 1939

A teraz słów kilka o odważnej Apolonii Sikorskiej. W czasie powstania wielkopolskiego 1918/1919 razem z mężem Andrzejem – zarządcą cmentarza Nowofarnego i trójgim najstarszych dzieci aktywnie działała w konspiracji. Pamiętam, jak szeptano, że Apolonia wydstała ciało anonimowego powstańca z niemieckiego lazaretu. To był prawdziwy majstersztyk! Już w II RP, głównie dzięki inicjatywie jej męża, w tym miejscu powstał Grób Nieznanego Powstańca Wielkopolskiego.

**Apolonia Sikorska (1875-1951)**  
Pomnik Nieznanego Powstańca Wielkopolskiego, ul. Bernardyńska

Przedstawię Ci teraz naszą najaktywniejszą działaczkę – Panią Teskową! Trudno szukać lokalnej inicjatywy kulturalno-społecznej, w której nie wzięłaby udziału! Wspólnie z mężem Janem prowadziła pierwszą polską gazetę w naszym mieście – „Dziennik Bydgoski”. Założyła żeńskie gniazdo „Sokoła” i konspirowała w czasie powstania wielkopolskiego 1918/1919. W II RP była radną miejską. Ta emancypantka mocno wspierała także udział bydgoszczanek w życiu społecznym i zawodowym!



Wincentyna Teskowa wł. Archiwum Państwowe w Bydgoszczy

## ZADANIE 3.

**Y**

**Wincentyna Teskowa (1888-1957)**  
redakcja „Dziennika Bydgoskiego”  
ul. Jana Kazimierza 5/ul. Długa

Od iloczynu cyfr dwucyfrowego numeru umieszczonego pod oknami zabytkowego tramwaju odejmij ilość dat rocznych z tablicy pamiątkowej „Dziennika Bydgoskiego” wiszącej na ścianie kamienicy.



Uroczystość wkroczenia Wojska Polskiego na Stary Rynek w Bydgoszczy, 20.01.1920



„Dziennik Bydgoski” z dn. 26 września 1925 r., Nr. 222, s. 1



## ZADANIE 4.

**C**

Jesteśmy w miejscu, gdzie kiedyś istniał Teatr Miejski. Pierwszą dyrektorką tego przybytku Mel-pomeny na początku lat 20. XX w. była wybitna polska aktorka dramatyczna, Wanda Siemaszkowa. Spotykałyśmy się często, bo stałam wówczas w ogrodzie sąsiadującym z teatrem. Dyrektorka preferowała repertuar ambitny. Często wystawiała polskie sztuki. Po długim okresie zaboru pruskiego wspierała repolonizację naszego miasta! Idźmy dalej...

Wanda Siemaszkowa, 1934 wł. wikipedia.pl (domena publiczna)

**Wanda Siemaszkowa (1867-1947)**  
dawny Teatr Miejski, Plac Teatralny

Do liczby masek na tablicy umieszczonej na trawniku, dodaj liczbę liter znajdujących się w drugim wyrazie nazwy teatru.

## CIEKAWOSTKA

W międzywojennym Teatrze Miejskim pracowało wiele godnych zapamiętania aktorek m.in. Natalia Morozewiczowa, Helena Grossówna (także tancerka), czy Ola Obarska.



Teatr Miejski, lata 30. XX w.

Wanda Siemaszkowa z córką Marią, 1922  
źr. „Czterdzieści pięć lat pracy scenicznej i obywatelskiej Wandy Siemaszkowej (1867-1932)”, książka jubileuszowa, Łwów 1932

A tutaj mieszkała moja dobra znajoma! Pamiętam jakby to było wczoraj... Otwarty balkon z widokiem na kościół Klarysek, biją dzwony, a ona maluje i nuci melodię... Elżbieta Śliwińska była pierwszą malarką bydgoską działającą w naszym mieście na początku XX w. Do dzisiaj wspominam jej wystawę indywidualną w Muzeum Miejskim. Prace artystki bardzo chętnie kupowali bydgoszczanie. Któż wie, ile jeszcze pejzaży czy portretów Śliwińskiej wisi w bydgoskich domach...?



Elżbieta Śliwińska, Źr. Gazeta Pomorska „za zgodą żyjących bratanków Elżbiety Śliwińskiej: Zbigniewa, Antoniego i Aleksandra Śliwińskich”

## ZADANIE 5.

**E**

**Elżbieta Śliwińska-Kapturkiewicz (1878-1954)**  
róg ulic Gdańskiej i Marszałka Ferdynanda Focha

Spośród poniższych detali architektonicznych wskaż element znajdujący się na elewacji kamienicy stojącej na rogu ul. Gdańskiej i Marszałka F. Focha.



Detal I – 3      Detal II – 2      Detal III – 1

## CIEKAWOSTKA

W listopadzie 1918 r. Polki otrzymały bierne i czynne prawo wyborcze. Od tego momentu kobiety mogą brać pełny udział w życiu publicznym i politycznym.



Elżbieta Śliwińska, Pejzaż (fragment) – Brdujście, olej, tektura